

ଶ୍ରୀମନ୍ଦିର ସମାଚାର

SHREE JAGANNATH TEMPLE BULLETIN

ଡିସେମ୍ବର-୨୦୧୯ (ଧନୁ ସଂକ୍ରାନ୍ତି)

DECEMBER - 2019

ଶ୍ରୀମନ୍ଦିରରେ ପହିଲି ଭୋଗ



ବିଶ୍ୱ ପ୍ରସିଦ୍ଧ ଶ୍ରୀଜଗନ୍ନାଥ ମନ୍ଦିରରେ ସକଳ ପ୍ରକାର ନୀତି, ପର୍ବ ପର୍ବାଣି, ଉତ୍ସବ ଇତ୍ୟାଦି ବର୍ଷର ବିଭିନ୍ନ ସମୟରେ ପାଳିତ ହେବା ସଙ୍ଗେ ସଙ୍ଗେ ଅନେକ ପ୍ରକାର ଭୋଗ ଦ୍ରବ୍ୟ ପ୍ରସ୍ତୁତ ହୋଇ ରତ୍ନ ସିଂହାସନରେ ଅଧିଷ୍ଠିତ ବିଗ୍ରହମାନଙ୍କୁ ସମର୍ପିତ ହୋଇଥାଏ । ପୌରାଣିକ ମତ ଅନୁଯାୟୀ, ଭାରତର ଋଷି ଧାମ ମଧ୍ୟରୁ ‘ଶ୍ରୀକ୍ଷେତ୍ର’ ପରଂବ୍ରହ୍ମଙ୍କର ଭୋଜନ ଧାମ ଭାବରେ ସୁବିଦିତ । ଏହି କ୍ଷେତ୍ରରେ ଭୋଗର ପ୍ରାଧାନ୍ୟ ରହିଛି । ବିଭିନ୍ନ ପର୍ବପର୍ବାଣି, ଯାନିଯାତ୍ରାରେ ସ୍ୱତନ୍ତ୍ର ଭୋଗର ବ୍ୟବସ୍ଥା ମଧ୍ୟ ରହିଛି । ସେଥିପାଇଁ ଯଥାର୍ଥରେ କୁହାଯାଇଛି- ବଡ଼ ଦେଉଳେ ଲାଗିଛି ନାଟ ।

ନିତି ପୁନିଅ ନିଇତି ହାଟ ॥

ଶ୍ରୀପୁରୁଷୋତ୍ତମ ଜଗନ୍ନାଥଙ୍କ ସେବାର ଶୃଙ୍ଗାର, ବୀର, ବାସ୍ତବ୍ୟାଦି ସମସ୍ତ ରସର ସେବା ଭାବ ରହିଥାଏ । ତନ୍ମଧ୍ୟରୁ ଧନୁ ସଂକ୍ରାନ୍ତି ଠାରୁ ମକର ସଂକ୍ରାନ୍ତି ପର୍ଯ୍ୟନ୍ତ ବାସ୍ତବ୍ୟ ରସ ଉପାସନାର କାଳ ।



ଶ୍ରୀଜଗନ୍ନାଥଙ୍କ ମନ୍ଦିରରେ ଧନୁ ସଂକ୍ରାନ୍ତି ଠାରୁ ମକର ସଂକ୍ରାନ୍ତି ପୂର୍ବଦିନ ପର୍ଯ୍ୟନ୍ତ ସକାଳର ଗୋପାଳବଲ୍ଲଭ ଭୋଗ ସହିତ ‘ପହିଲି ଭୋଗ’ ଅନୁଷ୍ଠିତ ହୁଏ । ଏହି ଦିନମାନଙ୍କରେ ରାତି ଦୁଇ ଘଡ଼ି ଥାଇ ଦ୍ୱାରଫିଟା, ଆଳତି ଓ ଅବକାଶ ହୁଏ । ତାହାପରେ ବେଶ ହୋଇ ଘୋଡ଼ ଓ ଅଳଙ୍କାର ଲାଗି ହୁଏ । ତତ୍ପରେ ଭିତର ବାହାର ଶୋଧ ହୋଇ ଅଣସର ପିଣ୍ଡି ଠାରେ ପରଖମାନଙ୍କରେ ବଲ୍ଲଭ ବଡ଼ା ହୁଏ । ଏହାପରେ ଅହୁଣିଆ ପାଣି ପଡ଼ିବା ଉତ୍ତାରୁ ପହିଲି ଭୋଗ ଛେକ ଆସିବା ପାଇଁ ଡାକରା ଯାଏ । ଏ ଭୋଗରେ ବିରି ଓ ଗହମରେ ଘୃତପାକ ହୋଇଥିବା ପିଠାମାନ ଅଣାଯାଇ ପଞ୍ଚୋପରରେ ପୂଜା କରାଯାଏ । ପହିଲି ଭୋଗରେ ଯେଉଁ ଦ୍ରବ୍ୟ ଭୋଗ ହୁଏ, ତାହା ହେଉଛି ବଡ଼ ଝିଲି, ଦରସୁଆ ବଡ଼ି, ଦରସୁଆ ଝିଲି, ବଡ଼ ବଡ଼ା, କାକେରୀ, ସାନ ଅମାଲୁ, ନଳୀ, କାକରା, ଆରିସା, ଏଣ୍ଡୁରି, ମୁଗେଇ, ଝଡ଼େଇ ଲଦା, ନଡୁ, ଗଜା, ଖଇରଚୂଳ, ଗଇଣ୍ଡା, ମଣ୍ଡା, ଛତୁ, ବୁଡ଼ାପୁଆ, ବଡ଼ି, କଣ୍ଢେଇ ପ୍ରଭୃତି । ଶ୍ରୀମନ୍ଦିର ସ୍ୱତ୍ୱଲିପିରେ ଏହି ସବୁ ଦ୍ରବ୍ୟର ପରିମାଣ ମଧ୍ୟ ଉଲ୍ଲେଖ କରାଯାଇଛି । ଏହି ସବୁ ଦ୍ରବ୍ୟ ପାକ କରିବାକୁ ସୁବିଧା ହେବା ପାଇଁ ଏହି ଦିନମାନଙ୍କରେ ମଙ୍ଗଳ ଆଳତି ପରେ ପରେ ହିଁ ରୋଷ ହୋମ ହୋଇଥାଏ ।

ପହିଲି ଭୋଗର ଉତ୍ତର ସମୟ ଓ କାରଣ ସଂପର୍କରେ ବିଭିନ୍ନ ପ୍ରକାର କିମ୍ବଦନ୍ତୀ ଶୁଣିବାକୁ ମିଳେ । ଶ୍ଵନ୍ଦପୁରାଣ ଏବଂ ଶ୍ରୀମନ୍ଦିରର ବିଭିନ୍ନ ପର୍ବପର୍ବାଣି ବିଷୟର ସହକାରେ ବର୍ଷନା କରାଯାଇଥିବା ‘ବାମଦେବ ସଂହିତା’ ଓ ‘ନୀଳାଦ୍ରି ମହୋଦୟ’ରେ ମଧ୍ୟ ପହିଲି ଭୋଗର କୌଣସି ବିବରଣ ନାହିଁ । ଏଥିରୁ ଅନୁମିତ ହୁଏ ଯେ ପହିଲି ଭୋଗର ପ୍ରଚଳନ ଅର୍ବାଚୀନ କାଳରେ ହୋଇଛି । କିନ୍ତୁ ଆଲୋଚକ ଶ୍ରୀ ଆଶୁତୋଷ ନାୟକ ଭକ୍ତକବି ମାଧବୀ ଦାସୀଙ୍କ ଧନୁ ମାସର ପହିଲି ଭୋଗ ବର୍ଷନାତୁଳ୍ୟ ଏକ ରଚନା ଉଦ୍ଧାର କରି ଏହି ପହିଲିଭୋଗ ଖ୍ରୀଷ୍ଟ ୧୨ଶ ଶତାବ୍ଦୀରେ ପ୍ରଚଳିତ ଥିବାର ପ୍ରତିପାଦନ କରିଛନ୍ତି । ଏଥିରେ ମାତା ଯଶୋମତୀ ରାତି ନପାହୁଣୁ କାଉ କା ନକରୁଣୁ ଶ୍ରୀକୃଷ୍ଣଙ୍କୁ ବିଭିନ୍ନ ଲଘୁ ଦ୍ରବ୍ୟ ଭୁଞ୍ଜାଇ ଦିଅନ୍ତି । ଅତଏବ ଏହି ଭୋଗ ହେଉଛି ମା’ ଯଶୋଦାଙ୍କର ପୁତ୍ର ପ୍ରତି ବାସ୍ତବ୍ୟ ସ୍ନେହ ତଥା ନୈସର୍ଗିକ ପ୍ରେମର ନିଦର୍ଶନ ଏବଂ ଏହା ବହୁ ପ୍ରାଚୀନ କାଳରୁ

ଶ୍ରୀମନ୍ଦିରରେ ପ୍ରଚଳିତ ବୋଲି ଶ୍ରୀ ନାୟକ ପ୍ରକାଶ କରନ୍ତି । ଏ ସଂପର୍କୀୟ ପୌରାଣିକ ଆଖ୍ୟାନକୁ ଅବତାରଣା କରି ସେ ଲେଖୁଛନ୍ତି ଯେ ଏକଦା ଦ୍ୱାରକାରେ ଶ୍ରୀକୃଷ୍ଣ ମାତା ଯଶୋଦାଙ୍କ ସ୍ମୃତିରେ ବ୍ୟାକୁଳିତ ହୋଇ ବାଳଗୋପାଳ ରୂପ ଧାରଣ କରିଥିବା ବେଳେ ନାରଦ ସେଠାରେ ଉପସ୍ଥିତ ହୋଇ ତାହାର ରହସ୍ୟ ଜିଜ୍ଞାସା କରିଥିଲେ । ଉତ୍ତରରେ ଶ୍ରୀକୃଷ୍ଣଙ୍କ ଦ୍ୱାରା ପ୍ରେରିତ ହୋଇ ନାରଦ ଗୋପପୁରରେ ଉପସ୍ଥିତ ହେଲେ । କୃଷ୍ଣ ବଳରାମ ଦୁଇ ଭାଇଙ୍କୁ ଯଶୋଦାଙ୍କ କୋଳରେ ବସି ନାନା ସୁମିଷ୍ଟ ଦ୍ରବ୍ୟ ଆନନ୍ଦରେ ସେବନ କରୁଥିବାର ଦେଖିଲେ । ଶ୍ରୀଜଗନ୍ନାଥଙ୍କ ‘ପହିଲି ଭୋଗ’ ଏହାର ସ୍ମାରକ । ପୌରାଣିକ ଭିତ୍ତିଭୂମି ଅନୁଯାୟୀ ଦ୍ୱାପର ଯୁଗରେ ମା’ ଯଶୋଦାଙ୍କ ପୁତ୍ର ବାସ୍ତବ୍ୟ ତଥା ପୁତ୍ର ସ୍ନେହର ପ୍ରମାଣ ସ୍ୱରୂପ ରୁକ୍ମିଣୀ (ଲକ୍ଷ୍ମୀ)ଙ୍କ ପିତୃଗୃହ ଗମନ ହେତୁ ମାତାଙ୍କର ପୁତ୍ର ସେବା ରୂପକ ପହିଲି ଭୋଗର ସୃଷ୍ଟି ହୋଇଛି । ପୁଣି ଜନଶ୍ରୁତି ଅନୁଯାୟୀ ଏହି କେତେ ଦିନ ଲକ୍ଷ୍ମୀ ତାଙ୍କ ସ୍ଥାନରୁ ଅନ୍ତର ହୋଇଥାଆନ୍ତି । ଲୋକ ବିଶ୍ୱାସରେ ଏହି ମାସଟି ଲକ୍ଷ୍ମୀ ତାଙ୍କ ବାପ ଘରେ କାଟନ୍ତି । ପୌଷ ମାସରେ ବୋହୂ ବାପ ଘରକୁ ଯିବାର ଚଳଣୀ ଓଡ଼ିଆ ଘରମାନଙ୍କରେ ରହିଛି । ତେଣୁ ମା’ ବ୍ୟଗ୍ର ହୋଇ ପୁଅ ଝିଅଙ୍କୁ ଶୀତରେ ସକାଳୁ ଗରମ ଗରମ ଖାଦ୍ୟ ଖୁଆଇ ଦିଅନ୍ତି । ଏହି ପହିଲି ଭୋଗ ବଡ଼ା ଭାତର ସ୍ମୃତି ମନେ ପକାଇ ଦିଏ । ●

ଶ୍ରୀମନ୍ଦିର ନୀତି ପରିକ୍ରମା

ଶ୍ରୀମନ୍ଦିରରେ ଦେବଦୀପାବଳୀ ଆରମ୍ଭ :

ତା. ୨୫.୧୧.୧୯ ରିଖ ସୋମବାର ଦିନ ମାର୍ଗଶୀର କୃଷ୍ଣ ଚତୁର୍ଦ୍ଦଶୀ ତିଥି ଅବସରରେ ସଂଧ୍ୟାଧୂପ ଶେଷ ହେବା ପରେ ଶୁକ୍ଳସୁଆରଙ୍କ ଦ୍ଵାରା ସିଂହାସନ ତଳେ ଧୂଆଧୋଇ ହୋଇ ପୋଛ ମରାଯାଇଥିଲା । ପରେ ଭଣ୍ଡାର ମେକାପ ଝଉଳରେ



ଗୋଟିଏ ଗଛ କରିବା ସଙ୍ଗେ ସଙ୍ଗେ ପାଳିଆ ମେକାପ ବଇଁଠାରେ ଘିଅ ଦେଇ ଗଛମାନଙ୍କରେ ବତୀ ଲଗାଇଥିଲେ । ପରଂପରା ଅନୁଯାୟୀ ଗାଟି ସୁନା ଆଳତି ଲଗାଇଥିଲେ । ଏହାପରେ ପୂଜାପଣ୍ଡା ଉକ୍ତ ଝଉଳଗଛ, ଦୀପ ସମୂହକୁ ସଂସ୍କାର କରି ପାଣି ପକାଇବା ପରେ ପୂଜାପଣ୍ଡା, ପତିମହାପାତ୍ର, ମୁଦିରସ୍ତ୍ର ଡ୍ଵାରା ବନ୍ଦାପନା ନୀତି ବଢ଼ିଥିଲା । ବନ୍ଦାପନା ସରିଲା ପରେ ଗା ଜଣ ପାଳିଆ ପୂଜାପଣ୍ଡା ‘ମହାଦୀପ’ ଆଳତି କରିଥିଲେ ଓ

ଜୟବିଜୟ ଦ୍ଵାର ନିକଟରେ ପାଳିଆ ପଢ଼ିଆରୀ କରିଥିବା ଝଉଳ ଗଛକୁ ଜଣେ ପୂଜାପଣ୍ଡା ସଂସ୍କାର କରିଥିଲେ । ପରେ ଗଜଣ ପୂଜାପଣ୍ଡା ଉକ୍ତ ମହାଦୀପକୁ ଆଣି ପାଳିଆ ଚୂନରା ହାତରେ ଦେଇଥିଲେ । ପାଳିଆ ଚୂନରା ତେଲ ଓ ଘିଅ ନେଇ ମନ୍ଦିର ଉପର ଗା ଦେଉଳରେ ଦୀପମାନ ଲଗାଇଥିଲେ ଏବଂ ଚନ୍ଦ୍ର ଉଦିଆ ଜାଳି ରାଜାଙ୍କୁ ଆଶୀର୍ବାଦ କରିଥିଲେ । ଏହି ପରିପ୍ରେକ୍ଷୀରେ ଶ୍ରୀବିଗ୍ରହମାନଙ୍କର ‘ଶ୍ରୀକ୍ଷବେଶ’ ଅନୁଷ୍ଠିତ ହୋଇଥାଏ । ଏହି ବେଶରେ ମହାପ୍ରଭୁ ପିତୃପୁରୁଷଙ୍କୁ ପିଣ୍ଡ ଦାନ କରିଥାନ୍ତି ।

ଶ୍ରୀମନ୍ଦିରରେ ମଧ୍ୟ ଦେବଦୀପାବଳୀ ଅମାବାସ୍ୟା :

ତା. ୨୬.୧୧.୧୯ ରିଖ ମଙ୍ଗଳବାର ଦିନ ମାର୍ଗଶୀର ଅମାବାସ୍ୟା ନିମନ୍ତେ ସକାଳଧୂପ ସରି ପାଣିପଢ଼ିଲା ପରେ ଦକ୍ଷିଣ ଘରୁ ଅମାବାସ୍ୟା ଠାକୁର ସିଂହାସନକୁ ବିଜେ କରି ସେଠାରୁ ‘ଆଜ୍ଞାମାଳ’ ପାଇବାରେ ପାଲିଙ୍କିକୁ ବିଜେ କରିଥିଲେ । ସିଂହଦ୍ଵାର ଦେଇ ସ୍ଵର୍ଣ୍ଣଦ୍ଵାରସ୍ଥ ଘାଟକୁ ବିଜେ ହୁଅନ୍ତେ

ଶୀତଳଭୋଗ, ବନ୍ଦାପନା ହୋଇ ଗୌଡ଼ବାଡ଼ ସାହି, ହରଚଣ୍ଡୀ ସାହି ଦେଇ ଶ୍ରୀମନ୍ଦିରକୁ ବାହୁଡ଼ା ବିଜେ କରିଥିଲେ ଏବଂ ସଂଧ୍ୟାଧୂପ ସରିଲା ପରେ ଶୁକ୍ଳସୁଆର ସିଂହାସନ ତଳେ



ପୋଛ ମାରିଥିଲେ । ଭଣ୍ଡାର ମେକାପ ଝଉଳରେ ଗୋଟିଏ ଗଛ କରିବା ପରେ ପାଳିଆ ମେକାପ ବଇଁଠାମାନଙ୍କରେ ଘିଅ ଦେଇ ଗଛମାନଙ୍କରେ ବତୀ ଲଗାଇଥିଲେ । ଏଥିରେ ଗା ଗୋଟି ସୁନା ଆଳତି ଲଗାଇବା ପରେ ଗଜଣ ପାଳିଆ ପୂଜାପଣ୍ଡା ସଂସ୍କାର କରିଥିଲେ । ଏହାପରେ ପୂଜାପଣ୍ଡା, ପତିମହାପାତ୍ର, ମୁଦିରସ୍ତ୍ର ସିଂହାସନକୁ ଯାଇ ବନ୍ଦାପନା କରିଥିଲେ । ପୁନର୍ବାର ଗଜଣ ପାଳିଆ ପୂଜାପଣ୍ଡା ମହାଦୀପ ହାତରେ ଧରି ଜୟବିଜୟ ଦ୍ଵାର ଭିତର ପାଖେ ଆସ୍ଥାନ ପଢ଼ିଆରୀ ପୂର୍ବରୁ କରିଥିବା ଝଉଳ ଗଛକୁ ଜଣେ ପୂଜାପଣ୍ଡା ସଂସ୍କାର କଲାପରେ, ତିନିଗୋଟି ମହାଦୀପକୁ ପୂଜାପଣ୍ଡା ‘ନୀଳବକ୍ର’କୁ ଦେଖାଇ ପାଳିଆ ଚୂନରାକୁ ଦେଇଥିଲେ । ପାଳିଆ ଚୂନରା ଉକ୍ତ ମହାଦୀପ ସହିତ ତେଲ, ଘିଅ ନେଇ ମନ୍ଦିର ଉପରେ ଦୀପମାନ ଓ ଚନ୍ଦ୍ରଉଦିଆ ଜାଳି ରାଜାଙ୍କୁ ଆଶୀର୍ବାଦ କରିଥିଲେ ।

ଶ୍ରୀମନ୍ଦିରରେ ଶେଷ ଦେବଦୀପାବଳୀ ଉତ୍ସବ :

ତା. ୨୭.୧୧.୧୯ ରିଖ ବୁଧବାର ଦିନ ଦେବଦୀପାବଳୀ ସମାପନ ନିମନ୍ତେ ପୂର୍ବଦିନ ପରି ଝଉଳ ଗଛ ହେବା ପରେ ଦକ୍ଷିଣଘରୁ ଶ୍ରୀମଦନମୋହନ ସିଂହାସନକୁ ବିଜେ କରିଥିଲେ । ମୁଦିରସ୍ତ୍ର ପ୍ରସାଦ ଲାଗି କଲାପରେ ଗଜଣ ପୂଜାପଣ୍ଡା ସଂସ୍କାର କରିଥିଲେ । ପରେ



ପୂଜାପଣ୍ଡା, ପତିମହାପାତ୍ର, ମୁଦିରସ୍ତ୍ର ସିଂହାସନ ଉପରକୁ ଯାଇ ବନ୍ଦାପନା ନୀତି କରି ଓହ୍ଲାଇଥିଲେ । ମଦନମୋହନ, ଶ୍ରୀଦେବୀ, ଭୃଦେବୀ ଆଜ୍ଞାମାଳ ପାଇବା ପରେ ମହାଜନ ସେବକମାନେ ଠାକୁର, ଠାକୁରାଣୀଙ୍କୁ ହାତରେ ବିଜେ କରାଇ ଜୟବିଜୟ ଦ୍ଵାର ଭିତର ପାଖେ ହୋଇଥିବା ଝଉଳ ଗଛ ନିକଟରେ ଛିଡ଼ା ହୋଇଥିଲେ । ଏଠାରେ ପୂଜାପଣ୍ଡା ଉକ୍ତ ଝଉଳ ଗଛକୁ ସଂସ୍କାର କରିଥିଲେ । ପଢ଼ିଆରୀ ଜୟବିଜୟ ଦ୍ଵାର ଫିଟାଇଲା ପରେ ମହାଜନମାନେ ଦିଅଁମାନଙ୍କୁ ଝୁଲଣ ମଣ୍ଡପ ତଳେ ଥିବା ବିମାନକୁ ବିଜେ କରାଇଥିଲେ । ରୁକ୍ଷାବଢ଼ି, ମାଳପୁଲ ଲାଗି ହୋଇ ବିମାନବତ୍ତୁମାନଙ୍କ ଦ୍ଵାରା ବିମାନ ଜଗନ୍ନାଥବଲ୍ଲଭ ମଠକୁ ବିଜେ କରିଥିଲେ । ସେଠାର ମୂଳିଆ ସୁଆଁସିଆରେ ଦେଇଥିବା କାଠ ଭଦ୍ରାସନ ଉପରେ ଆସ୍ଥାନ ପଢ଼ିଆରୀ କରିଥିବା ଝଉଳ ଗଛରେ ଦୀପ ବସାଇଥିଲେ । ମୁଦିରସ୍ତ୍ର ପ୍ରସାଦ ଲାଗି କଲାପରେ ପୂଜାପଣ୍ଡା ଝଉଳ ଗଛକୁ ସଂସ୍କାର କରିଥିଲେ । ଏହାପରେ ମୁଦିରସ୍ତ୍ର ବନ୍ଦାପନା କଲାପରେ ବିଜେ ପ୍ରତିମାନେ ଶ୍ରୀମନ୍ଦିରକୁ ବାହୁଡ଼ା ବିଜେ କରିଥିଲେ ।

ଶ୍ରୀମନ୍ଦିରରେ ଓଡ଼ଣ ବା ପ୍ରାବରଣ ଷଷ୍ଠୀ :

ତା. ୨୯.୧୧.୧୯ ରିଖ ସୋମବାର ଦିନ ମାର୍ଗଶୀର ଶୁକ୍ଳ ଷଷ୍ଠୀ ତଥା ଓଡ଼ଣ ଷଷ୍ଠୀ ଅବସରରେ ଦୈନନ୍ଦିନ ନୀତି ପ୍ରକାରେ ସକାଳ ଧୂପ ସରି ପାଣିପଢ଼ିଲା ପରେ ପାଳିଆ ପୁଷ୍ପାଳକଙ୍କ ଦ୍ଵାରା ମୈଳମ ହୋଇଥିଲା । ଏହାପରେ ଭୋଗମଣ୍ଡପ ଘରେ ପୂର୍ବ ରାତ୍ରରେ ଅଧିବାସ ହୋଇ ରହିଥିବା ଘୋଡ଼ ଝଲୁଡ଼ିକୁ ଗଜଣ ପାଳିଆ ପୁଷ୍ପାଳକ ଏବଂ ପୂଜାପଣ୍ଡା, ପତିମହାପାତ୍ର, ମୁଦିରସ୍ତ୍ର ହାତରେ ଧରି ଘଣ୍ଟ, ଛତା, କାହାଳୀ ପରୁଆରରେ ଗା ବେଡ଼ା ପରିକ୍ରମା କରି ସିଂହାସନକୁ ବିଜେ କରାଇଥିଲେ । ପାଗ ଓ ଘୋଡ଼ ଲାଗି ହୋଇ ୬ ମୂର୍ତ୍ତି ଅଳଙ୍କାର ଲାଗି ସହିତ ବେଶ ବଢ଼ିଥିଲା ଏବଂ ମୁଦିରସ୍ତ୍ର ପ୍ରସାଦ ଲାଗି କଲାପରେ ପୂଜାପଣ୍ଡା, ପତିମହାପାତ୍ର ଓ ମୁଦିରସ୍ତ୍ର ବନ୍ଦାପନା କରିଥିଲେ । ଏହା ପରେ ପାଣିପଢ଼ି ମଧ୍ୟାହ୍ନ ଧୂପ ହୋଇଥିଲା ।

ଶ୍ରୀମନ୍ଦିରରେ ପଣ୍ଡୁ ପୂର୍ଣ୍ଣିମା ଓ ନୃସିଂହ ବିଜେ :

ତା. ୧୧.୧୨.୧୯ ରିଖ ବୁଧବାର ଦିନ ଶ୍ରୀମନ୍ଦିରରେ ସକାଳ ଧୂପ ଶେଷ ହେବା ପରେ ପୁଷ୍ପାଳକ ସେବକମାନେ ମଇଲମ ଓ ବେଶ କରିଥିଲେ ।



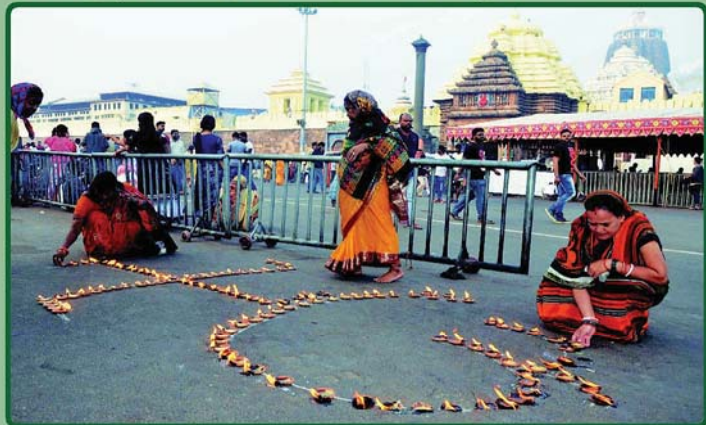
ଏହି ବେଶ ସମୟରେ ୧ ଖଣ୍ଡ ଆଜ୍ଞାମାଳ ଲାଗି ହୋଇଥିଲା । ମଧ୍ୟାହ୍ନ ଧୂପ ଓ ଦକ୍ଷିଣ ଘର ଭୋଗ ଶେଷ ହେବା ପରେ ମହାଜନ ସେବକମାନେ ଦକ୍ଷିଣ ଘରୁ ପଣ୍ଡୁ ନୃସିଂହ ଦେବଙ୍କୁ ରତ୍ନ ସିଂହାସନକୁ ବିଜେ କରାଇ, ଆଜ୍ଞାମାଳ ପ୍ରାପ୍ତି ପରେ ମୁକ୍ତି ମଣ୍ଡପ ତଳେ ଥିବା ବିମାନକୁ ବିଜେ କରାଇଥିଲେ । ବିମାନବତ୍ତୁମାନେ ବିମାନଙ୍କୁ ‘ଝରି ଆଶ୍ରମ’ ଭ୍ରମଣ କରାଇ ଶ୍ରୀମନ୍ଦିରକୁ ପ୍ରତ୍ୟାବର୍ତ୍ତନ କରିଥିଲେ । ●

ଶ୍ରୀପୁରୁଷୋତ୍ତମ ପ୍ରାର୍ଥନା

ଶ୍ରୀମନ୍ଦିର ପ୍ରଶାସନ ଦ୍ଵାରା ପ୍ରାୟୋଜିତ ‘ଶ୍ରୀପୁରୁଷୋତ୍ତମ ପ୍ରାର୍ଥନା’ କାର୍ଯ୍ୟକ୍ରମର ‘ବୃତ୍ତୀୟ ପାଳି’ ଅର୍ଥାତ୍ ତା. ୧୭.୧୧.୧୯ ରିଖ ରବିବାର ଦିନ ସିଂହଦ୍ଵାର ସମ୍ମୁଖରେ ଅନୁଷ୍ଠିତ ହୋଇଥିଲା । ଏହି କାର୍ଯ୍ୟକ୍ରମ ପ୍ରାୟ ୧୨.୩୦ମି. ରୁ ଆରମ୍ଭ ହୋଇ ୮ ଘଟିକା ସମୟରେ ସମାପ୍ତ ହୋଇଥିଲା ।



ସର୍ବପ୍ରଥମେ ଭକ୍ତଙ୍କ ଦ୍ଵାରା ‘ଶଙ୍ଖଧ୍ଵନୀ’ କରାଯିବା ପରେ ଶ୍ରୀମନ୍ଦିର ପରିସରରେ ଥିବା ବେଦ ପାଠଶାଳାର ଶିକ୍ଷକ ଓ ଛାତ୍ରମାନେ ‘ବେଦ’ ଆବୃତ୍ତି କରିଥିଲେ । ବେଦ ପାଠ ମଧ୍ୟରେ ସିଂହଦ୍ଵାର ଅରୁଣସ୍ତମ୍ଭ ସମ୍ମୁଖରେ ଶ୍ରୀମନ୍ଦିର ପରିଚ୍ଛଳନା କମିଟି ସଦସ୍ୟ ବାବା ସଚ୍ଚିଦାନନ୍ଦ ଦାସ ମହାରାଜ ପ୍ରଦୀପ ପ୍ରଜ୍ଵଳନ କରିଥିଲେ । ତତ୍ପରେ ପଣ୍ଡିତ ସୂର୍ଯ୍ୟନାରାୟଣ ରଥଶର୍ମା



‘ଶ୍ରୀଜଗନ୍ନାଥାଷ୍ଟକମ୍’ ମଞ୍ଚ ଉପରେ ଆବୃତ୍ତି କରିଥିଲେ । ପରେ କୃଷ୍ଣମଣି ନୃତ୍ୟ କଳାପୀଠ ଅନୁଷ୍ଠାନର କଳାକାରମାନେ ‘ମାହାରୀ ନୃତ୍ୟ’ ପରିବେଷଣ କରିଥିଲେ । ପରେ ପରେ ବାବା ସଚ୍ଚିଦାନନ୍ଦ ଦାସ ମହାରାଜଙ୍କ ଦ୍ଵାରା ଶ୍ରୀମଦ୍ ଭଗବତ ଗୀତାର ୨ଟି ଶ୍ଳୋକ ଆବୃତ୍ତି କରିବା ସହ ବ୍ୟାଖ୍ୟା ମଧ୍ୟ କରିଥିଲେ । ତଃ. ନରେଶ ଚନ୍ଦ୍ର ଦାଶ ଏବଂ ଉପସ୍ଥିତ ଭକ୍ତଗଣ ସମୂହ ସ୍ଵରରେ ‘ପ୍ରାର୍ଥନା’ ଗାନ କରିଥିଲେ । ତା’ପରେ ଶ୍ରୀଜଗନ୍ନାଥ ଯୋଗ ବେଦାନ୍ତ



କେନ୍ଦ୍ର, ପୁରୀଙ୍କ ଦ୍ଵାରା ‘ଯୋଗାସନ’ ପ୍ରଦର୍ଶନ କରାଯାଇଥିଲା । ଶ୍ରୀ ରାଧାମୋହନ ବିଶୋଇ ଓ ତାଙ୍କ ସଂକୀର୍ତ୍ତନ ଦଳଙ୍କ ସହ ‘ସଂକୀର୍ତ୍ତନ’ ଆରମ୍ଭ କରି ଶ୍ରୀମନ୍ଦିର ବୃତ୍ତୀୟପାର୍ଶ୍ଵ ପରିକ୍ରମା କରିଥିଲେ । ଏହି ପରିପ୍ରେକ୍ଷାରେ ସିଂହଦ୍ଵାର ସମ୍ମୁଖରେ ‘ରଙ୍ଗୋଲି’ (ଝୋଟି ଚିତ୍ର) ପ୍ରଦର୍ଶିତ କରାଯାଇଥିଲା ।

ଶ୍ରୀ ଦୁର୍ଗାମାଧବ କର ଏବଂ ଛାତ୍ର-ଛାତ୍ରୀମାନଙ୍କ ଦ୍ଵାରା ମଧ୍ୟ ଦର୍ଶନୀୟ ‘ଚିତ୍ରାଙ୍କନ’ ପ୍ରଦର୍ଶନ କରାଯାଇଥିଲା ।

ଏହିପରି ଭାବେ ‘ପଞ୍ଚମ ପାଳି’ ଅର୍ଥାତ୍ ତା. ୨୪.୧୧.୧୯ ରିଖ ରବିବାର ଏବଂ ‘ଷଷ୍ଠ ପାଳି’ ଅର୍ଥାତ୍ ତା. ୧.୧୨.୧୯ ରିଖ ରବିବାର



ଦିନ ନିମ୍ନଲିଖିତ କାର୍ଯ୍ୟକ୍ରମ ପ୍ରକାରେ ଉଚ୍ଚ କାର୍ଯ୍ୟକ୍ରମଗୁଡ଼ିକ ଅନୁଷ୍ଠିତ ହୋଇଥିଲା । ଏହି ଅବସରରେ ଶ୍ରୀମନ୍ଦିର ପରିଚ୍ଛଳନା କମିଟି ସଦସ୍ୟମାନେ ଓ ଶ୍ରୀମନ୍ଦିରର ଅନ୍ୟାନ୍ୟ ଅଧିକାରୀ ତଥା - ପ୍ରଶାସକ (ପୁରସ୍କା) ଶ୍ରୀମୁକ୍ତ ଶରତ ଚନ୍ଦ୍ର ମିଶ୍ର, ଉପ-ପ୍ରଶାସକ (ରାଜସ୍ଵ) ଶ୍ରୀ ସୁବ୍ରତ କୁମାର ବେହେରା, ଶ୍ରୀମନ୍ଦିର କର୍ମଚାରୀଗଣ, ଡି.ସି.ଓ., ବି.ଡି.ପି.ଓ., ପୁରୀ ସଦର ପ୍ରମୁଖ



ଉପସ୍ଥିତ ଥିଲେ । ଶ୍ରୀମନ୍ଦିର ପ୍ରଶାସନର ଏହି ଆଧ୍ୟାତ୍ମିକ କାର୍ଯ୍ୟକ୍ରମଗୁଡ଼ିକ ସମ୍ପୂର୍ଣ୍ଣ ଭାବେ ସଂଯୋଜନା କରିଥିଲେ ଶ୍ରୀମନ୍ଦିରର ଲୋକ-ସମ୍ପର୍କ ଅଧିକାରୀ ଶ୍ରୀ ଲକ୍ଷ୍ମୀଧର ପୂଜାପଣ୍ଡା, ପ୍ରଶାସନର ସ୍ଵତନ୍ତ୍ର ପଦାଧିକାରୀ ଶ୍ରୀ ଶୁଭ୍ରାଂଶୁ ଶେଖର ପାଢ଼ୀ କାର୍ଯ୍ୟକ୍ରମ ପରିଚ୍ଛଳନାରେ ସହଯୋଗ କରିଥିଲେ । ଶ୍ରୀମନ୍ଦିର



ପ୍ରଶାସକ (ନୀତି) ଶ୍ରୀମୁକ୍ତ ଜିତେନ୍ଦ୍ର କୁମାର ସାହୁଙ୍କ ନେତୃତ୍ଵରେ ଏଭଳି ଏକ ଆଧ୍ୟାତ୍ମିକ କାର୍ଯ୍ୟକ୍ରମ ଅନୁଷ୍ଠିତ ହୋଇ ଆସୁଛି । ●

ସ୍ଵତ୍ଵଲିପିରେ ଶ୍ରୀମନ୍ଦିର ନୀତି



୨୨ (କ)- ରାଧା-ଦାମୋଦର ପୂଜା :
 ଦଶହରା ଏକାଦଶୀ ଠାରୁ ହେଉଥିବା 'ରାଧା-ଦାମୋଦର ବେଶ' ଶୁକ୍ଳ ଦଶମୀ ଯାଏ ଝଲିବ । ଅମାବାସ୍ୟା ପରେ ପୂର୍ଣ୍ଣିମା ଯାଏ ସୋମବାର ଦିନ ବଡ଼ ବାଡ଼ରେ 'ହରିହର ବେଶ' ହେବ । ଅର୍ଦ୍ଧେକ କଳା ଓ ଅର୍ଦ୍ଧେକ ଧଳା ।

ଏକାଦଶୀ ଦିନଠାରୁ ଠାକୁର 'ଲକ୍ଷ୍ମୀ ନାରାୟଣ ବେଶ' ହୁଅନ୍ତି । ଦ୍ଵାଦଶୀ ଦିନ 'ବାମନ ବା ବାଙ୍କଚୂଡ଼ ବେଶ', ତ୍ରୟୋଦଶୀରେ 'ତ୍ରିବିକ୍ରମ ବା ଭାଲିକିଆ', ଚତୁର୍ଦ୍ଦଶୀରେ 'ଲକ୍ଷ୍ମୀ ନୃସିଂହ' ଓ ପୂର୍ଣ୍ଣିମା ଦିନ 'ରାଜ ବେଶ' ହୁଅନ୍ତି । ବାଳ ଧୂପ ପୂର୍ଣ୍ଣିମା ଯାଏଁ ହୁଏ ।

୨୪-କାର୍ତ୍ତିକ ଶୁକ୍ଳ ଏକାଦଶୀ (ହରି ଉତ୍ତାପନ-ଏକାଦଶୀ) :



ଏ ଦିନ ବାଳ ପରେ ୩ ବାଡ଼ରେ ପତି ମହାପାତ୍ର, ବନ୍ଦାପନା କରନ୍ତି ଓ ଭଲିଆ ସବୁ ନୀତି ବଡ଼ସିଂହାର ପର୍ଯ୍ୟନ୍ତ



ଧୂପ ସରିବା ପରେ ୩ ବାଡ଼ରେ ପତି ମହାପାତ୍ର, ବନ୍ଦାପନା କରନ୍ତି ଓ ଭଲିଆ ସବୁ ନୀତି ବଡ଼ସିଂହାର ପର୍ଯ୍ୟନ୍ତ

ବଡ଼ସିଂହାର ପରେ ଭିତରେ ମହାସ୍ନାନ ପୂଜାଠା ହୋଇବ । ମୁଦିରସ୍ତ ଓ ପଣ୍ଡା ୩ ଜଣ ଖଟ ଶେଷ ଘର ଉପରକୁ ଯାଇ ତଡ଼ାଉ ଶୟନ ପେଡ଼ି ମୁଦ ଭାଙ୍ଗିବା ପରେ ମୁଦିରସ୍ତ ଶୟନ ପେଡ଼ି ଖୋଲି ପ୍ରାର୍ଥନା କରି କର୍ପୂର ଆଳତି, ଅଞ୍ଜଳା କରି ୩ ଗୋଟି ରୂପା ଆଳିରେ ୩ ମହାପ୍ରଭୁଙ୍କୁ ବିଜେ କରାଇ ପଣ୍ଡାଙ୍କ ହାତରେ ଦେଲେ ପଣ୍ଡା ମହାସ୍ନାନରେ ପଡ଼ିଥିବା ଖଟୁଲିରେ ବିଜେ କରାଇ ମହାସ୍ନାନ ବଢ଼ାଇବେ । ମହାସ୍ନାନ ପରେ ସିଂହାସନ ଉପରେ ବିଜେ କରନ୍ତି । ପଣ୍ଡା, ପତି, ମୁଦିରସ୍ତ ୩ ଗୋଟା ରୂପା ପିଙ୍ଗଣରେ ଘଟୁଆରି ଘରଠାରୁ ଚନ୍ଦନ ବିଜେ କରାଇ ଆଣି ଚନ୍ଦନ ସର୍ବାଙ୍ଗ ଲାଗି କରିବେ । ନୂଆ ଲୁଗା ଲାଗି ହୋଇବେ । ମାଳ, ଫୁଲ ଲାଗି ବେଶ ହୋଇ ୬ ମୂର୍ତ୍ତି ଅଳଙ୍କାର ଲାଗି ହୋଇବେ । ବଲ୍ଲଭ ବଡ଼ସିଂହାର ଭୋଗ, ଘଷ, ଛତା, କାହାଳୀ ସହ ତଳିଛ ପଟୁଆରରେ ଆସି ଷୋଡ଼ଶ ଉପରରେ ମଣୋହି ବଢ଼ିବ । ଭୋଗ ପରେ କର୍ପୂର ଆଳତି, ବନ୍ଦାପନା ହୋଇ ଶୟନ ଠାକୁର ଭଣ୍ଡାରକୁ ବିଜେ କରିବେ ।

ଏହାପରେ ପଶୁପାଳକମାନେ ଆସି ଠାକୁରଙ୍କ ତଡ଼ାଉ ମଇଲମ କରିବେ । ପଇଡ଼, ଘସା, ବିଡ଼ିଆ ମଣୋହି ହୋଇ ପୁଷ୍ପାଞ୍ଜଳୀ ହୋଇ ନିତ୍ୟପହୁଡ଼ ହୋଇବ ।

୨୨ ଓ ୨୪- କାର୍ତ୍ତିକ ଶୁକ୍ଳ ଦ୍ଵାଦଶୀ ଓ ତ୍ରୟୋଦ୍ଦଶୀ : (ଗରୁଡ଼ ଉତ୍ତାପନ ଓ ଶରତ ରାହାସ)

ଏ ଦିନ ସନ୍ଧ୍ୟାଧୂପ ପରେ ଗରୁଡ଼ଙ୍କ ଉତ୍ତାପନ ନୀତି ଶୟନ ନୀତି ଭଲିଆ ହେବ । ଦ୍ଵାଦଶୀ ଓ ତ୍ରୟୋଦ୍ଦଶୀ ଦୁଇଦିନ ସନ୍ଧ୍ୟା ଧୂପ ବଢ଼ିବା ପରେ ମଦନମୋହନ ଆଜ୍ଞାମାଳ ପାଇ ଶରତରାସ ସକାଶେ ଜଗମୋହନର ଖଟ ଉପରେ ବିଜେ ହୋଇବେ । ଏଠାରେ ଭୋଗ ବନ୍ଦାପନା ହୋଇ ବାହୁଡ଼ା ବିଜେ ହେବେ ।

୨୨-କାର୍ତ୍ତିକ ଶୁକ୍ଳ ଚତୁର୍ଦ୍ଦଶୀ

ଚତୁର୍ଦ୍ଦଶୀ ଦିନ ଗୋପୀ ତିଳକ ଶରତରାସ ନିମନ୍ତେ ଦକ୍ଷିଣ ଘରୁ ମଦନମୋହନ ସନ୍ଧ୍ୟା ଧୂପ ପରେ ଭିତର ସିଂହାସନକୁ ବିଜେ ହୋଇବେ । ପଣ୍ଡା ଆସି ଲକ୍ଷ୍ମୀ ମଦନମୋହନଙ୍କୁ 'ଆଜ୍ଞାମାଳ' ଦେବା ପରେ ମହାଜନେ ବିଜେ କରାଇ ଆଣି ଜଗମୋହନ ଖଟ ଉପରେ ବିଜେ କରାଇବେ । ଏଠାରେ ଭୋଗ ବନ୍ଦାପନା ହେବା ପରେ ମଦନମୋହନ ଦକ୍ଷିଣଘରକୁ ବିଜେ କରିବେ ଓ ଲକ୍ଷ୍ମୀ ସିଂହାସନକୁ ବିଜେ କରିବେ ।

୨୨-କାର୍ତ୍ତିକ ପୂର୍ଣ୍ଣିମା

ଏ ଦିନ ଦୋଳଗୋବିନ୍ଦାଭିଷେକ ନିମନ୍ତେ ସନ୍ଧ୍ୟାଧୂପ ବଢ଼ିଲେ ଦକ୍ଷିଣ ଘରୁ ଦୋଳଗୋବିନ୍ଦ ଭିତର ସିଂହାସନକୁ ବିଜେ କରନ୍ତି । ପଣ୍ଡା ଆସି ଆଜ୍ଞାମାଳ ଦେବା ଉତ୍ତାରୁ ମହାଜନେ ହାତରେ ବିଜେ କରାଇଆଣି ଜଗମୋହନ ଖଟ ଉପରେ ବିଜେ ହୋଇବେ । ଏଠାରେ ପଞ୍ଚାମୃତ ମହାସ୍ନାନ ହୋଇ ପ୍ରସାଦ ଲାଗି ହୋଇ, ଭୋଗ, ବନ୍ଦାପନା ବଢ଼ି ଦକ୍ଷିଣ ଘରକୁ ବିଜେ ହୋଇବେ ।

୨୨-ତୁଳା ସଂକ୍ରାନ୍ତି ବା ଗର୍ଭଣା ସଂକ୍ରାନ୍ତି: ତୁଳା ସଙ୍କ୍ରମଣ (କାର୍ତ୍ତିକ)

ଏ ଦିନ ସକାଳ ଧୂପ ଓ ଭୋଗ ମଣ୍ଡପ ସରିବା ପରେ ୩ ବାଡ଼ ମୈଳମ ହୋଇ ମହାସ୍ନାନ ବଢ଼ିବା ପରେ ନୂଆ ଲୁଗା ଲାଗି ହୋଇ, ପଣ୍ଡା, ପତି, ମୁଦିରସ୍ତେ ଘଟୁଆରି ଘରଠାରୁ ଘଷ, ଛତା, କାହାଳୀ ସହ ସର୍ବାଙ୍ଗ ବିଜେ କରାଇ ୩ ବାଡ଼ରେ ସର୍ବାଙ୍ଗ ଲାଗି କରନ୍ତି । ଏହାପରେ ବେଶ ହୋଇ ବେଶରେ ୬ ମୂର୍ତ୍ତି ଅଳଙ୍କାର ଲାଗି ହୁଅନ୍ତି । ପାଣି ପଡ଼ି ମଧ୍ୟାହ୍ନ ଧୂପ ଉଠିଲା ପରେ ମୁଦିରସ୍ତେ ଶ୍ରୀଅଙ୍ଗରେ ପ୍ରସାଦ ଲାଗି କରାନ୍ତି । ପଣ୍ଡା ଷୋଡ଼ଶୋପରରେ ଭୋଗ କରନ୍ତି । ଚେରା ପଡ଼ିବା ପରେ ଜଣେ ପଣ୍ଡା ଉଠି ରୋଷ ପାଇକ ହାତରେ ଭିତରୁ ୧ ଓଲି ଓରିଆ (ସଙ୍ଖୁଡ଼ି) ବାହାର କରିଆଣି ମନ୍ଦିର ଚତୁଃପାର୍ଶ୍ଵରେ ବଳି ଦିଅନ୍ତି । ପରେ ଭୋଗ ସାରି ଆଳତିମାନ ବଢ଼ିବା ଉତ୍ତାରେ ପାଣି ପଡ଼ି ୩ ବାଡ଼ରେ ବନ୍ଦାପନା ହୁଅନ୍ତି ।

୨୨-ନବାନ୍ନ

(ନବାନ୍ନକୁ କୌଣସି ନିର୍ଦ୍ଦିଷ୍ଟ ଦିନ ନାହିଁ । ମହାପ୍ରଭୁଙ୍କ ରାଶି ନକ୍ଷତ୍ର ଦେଖି ଠିକ୍ କରାଯିବ ।) ଏ ଦିନ ନୂଆ ବିରି ଓ ନୂଆ ଝଉଳ ଭୋଗରେ ଲାଗିହେବ । ପର୍ବ ଯାତ୍ରା ଭୋଗ ହେବ । ମଧ୍ୟାହ୍ନ ପରେ ବେଶ ହୋଇ ଅଳଙ୍କାର ୬ ମୂର୍ତ୍ତି ଲାଗି ହେବେ ଓ ପ୍ରସାଦ ଲାଗି ବନ୍ଦାପନା ହେବେ ।

୨୮-ମାର୍ଗଶିର କୃଷ୍ଣପକ୍ଷ ପ୍ରତିପଦ : (ଛାଡ଼ଖାଇ)

ଛାଡ଼ଖାଇ ଦିନ ମଧ୍ୟାହ୍ନ ଧୂପ ପରେ ଭଣ୍ଡାର ଲୋକନାଥ ଶ୍ରୀମନ୍ଦିର ପାଳିଆ ସେବକମାନଙ୍କ ସହ ଲୋକନାଥ ମନ୍ଦିରଠାକୁ ବିଜେ ହୋଇବେ । ଭୋଗ ବନ୍ଦାପନା ପରେ ବାହୁଡ଼ା ବିଜେ ହୋଇବେ । ●

ଜାଣିବା କଥା ... ଅଣାସର

ପ୍ରଶ୍ନ ଓ ଉତ୍ତର :

- ୧. ପ୍ର - ଶ୍ରୀମନ୍ଦିରରେ 'ଉତ୍ତାପନ ଏକାଦଶୀ'ର ଗୁରୁତ୍ଵ କ'ଣ ?
 ଉ - କାର୍ତ୍ତିକ ଶୁକ୍ଳ ଏକାଦଶୀ । ଏହାକୁ 'ହରିଉତ୍ତାପନ ଏକାଦଶୀ'କୁହାଯାଏ । ଶ୍ରୀମନ୍ଦିରରେ ବଡ଼ସିଂହାର ଭୋଗ ପରେ ମହାସ୍ନାନ ପୂଜାପରେ ଏକାଦଶୀ ପୂଜାଦି କର୍ମହୁଏ । ମାଳଫୁଲ ଲାଗି ବେଶ ହୋଇ ତ୍ରିମୂର୍ତ୍ତି ଅଳଙ୍କାର ଲାଗି ହୋଇ ବଲ୍ଲଭ ବଡ଼ସିଂହାର ଭୋଗ ଓ ଷୋଡ଼ଶ ଉପତ୍ତାରରେ ମଣୋହି କରାଯାଏ ।
- ୨. ପ୍ର - ଶ୍ରୀମନ୍ଦିରରେ 'ଉପର' ଶବ୍ଦ ପ୍ରୟୋଗର ପ୍ରାସଙ୍ଗିକତା କ'ଣ ?
 ଉ - ଔଷଧ ପ୍ରୟୋଗ, ବ୍ୟବହାର, ବିଧାନ, ଶ୍ରେଷ୍ଠାଞ୍ଜଳି । ଶ୍ରୀମନ୍ଦିରରେ

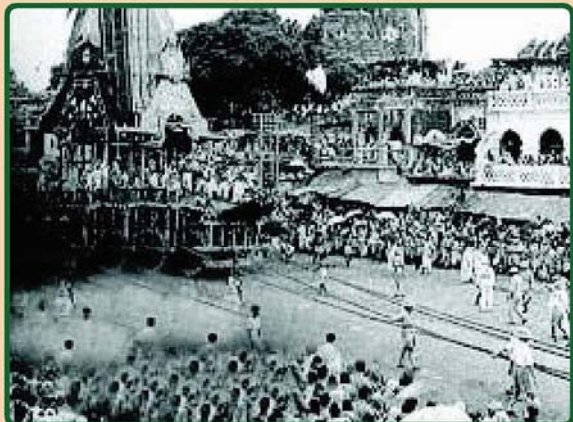
- ଶ୍ରୀବିଗ୍ରହମାନଙ୍କର ପୂଜା ସମୟରେ ଉପଯୋଗୀ ଦ୍ରବ୍ୟମାନଙ୍କୁ 'ଉପର' ଭାବେ ଧରିନିଆଯାଏ ।
- ୩. ପ୍ର - ଶ୍ରୀମନ୍ଦିରରେ 'ଉପାଙ୍ଗ'ର ଶବ୍ଦର ଆବଶ୍ୟକତା କ'ଣ ?
 ଉ - ଏହା ଏକ ପ୍ରକାର ବାଦ୍ୟ ବିଶେଷ । ଏହା ଶ୍ରୀମନ୍ଦିରରେ ଠାକୁରଙ୍କ ନୀତିରେ ବ୍ୟବହୃତ ହୋଇଥାଏ ।
- ୪. ପ୍ର - ଶ୍ରୀମନ୍ଦିର ପରମ୍ପରାରେ 'ଉତ୍ତା ଅମାବାସ୍ୟା' କହିଲେ କ'ଣ ବୁଝାଯାଏ ?
 ଉ - ଆଷାଢ଼ ଆମାବାସ୍ୟା । ଶ୍ରୀମନ୍ଦିରରେ ଅଣାସର ପରେ ସର୍ବସାଧାରଣଙ୍କ ଦର୍ଶନ ପାଇଁ ଠାକୁରଙ୍କୁ ଭଜା କରାଯାଉଥିବାରୁ ଏହା 'ଉତ୍ତା ଅମାବାସ୍ୟା' ନାମରେ କଥିତ ।

ସୌଜନ୍ୟ- ଶ୍ରୀମନ୍ଦିର ଶବ୍ଦକୋଷ- ଶ୍ରୀଜଗନ୍ନାଥ ଗବେଷଣା ପ୍ରତିଷ୍ଠାନ, ଭୁବନେଶ୍ଵର

ଯୁଗେ ଯୁଗେ ରଥଯାତ୍ରା

୧୯୧୬ ମସିହା ପୁରୀ ରଥଯାତ୍ରା (ଭାଗ-୫୧-ସଂଖ୍ୟା ୨୯ - ଡା. ୧୫ ରିଖ, ଜୁଲାଇ)

ଗତ ଡା. ୬ ରିଖ ଗୁରୁବାର ହେରାପଞ୍ଚମୀ ରାତ୍ରରେ ଶ୍ରୀଲକ୍ଷ୍ମୀ ଦେବୀ ଗୁଣ୍ଡିଚା ମନ୍ଦିରକୁ ବିଜେ କରି ରଥଯାତ୍ରାରେ ପ୍ରଭୁଙ୍କର ସହଗାଣିନୀ ହେବା ଅଭିମାନରେ କ୍ରୋଧ ବିରଣା ହୋଇ ଶ୍ରୀଜଗନ୍ନାଥ ଦେବଙ୍କର ରଥ ଭଙ୍ଗ କରି ଶ୍ରୀମନ୍ଦିରକୁ ଫେରି ଆସିଥିଲେ । ତା. ୭ ରିଖ ଶୁକ୍ରବାର ସକାଳଧୂପ ପରେ ତିନି ରଥକୁ ଆଜ୍ଞାମାଳ ଆସନ୍ତେ ସେ ଦିନ ଅପରାହ୍ଣରେ ସୁଭଦ୍ରାଦେବୀଙ୍କ ରଥ ଏବଂ ପରବର୍ତ୍ତୀ ଶନି ଓ ରବିବାର ଦିନ ଯଥାକ୍ରମେ ଶ୍ରୀବଳଦେବ ଓ ଶ୍ରୀଜଗନ୍ନାଥ ଜାଉଳ ରଥ ଦକ୍ଷିଣ ମୂର୍ତ୍ତି ହୋଇଥିଲା । ଏକ ସପ୍ତାହ ଗୁଣ୍ଡିଚା ମଣ୍ଡପରେ ଅବସ୍ଥାନ ଓ ଅନୁଭୋଗ ପରେ ତା. ୧୦ ରିଖ ସୋମବାର ପ୍ରଭାତୀ ଖେଡ଼େଡ଼ୀ ଭୋଗ ଶେଷେ ପୂର୍ବାହ୍ଣ ଘୃତ୍ୟୁ ସମୟେ ପହଣ୍ଡି ବିଜେ ଆରମ୍ଭ ହେଲା ଏବଂ ପ୍ରାୟ ଘୃତ୍ୟୁ ୦୧ରେ ଠାକୁରମାନେ ବାହୁଡ଼ା ବିଜୟ କରି ରଥସ୍ଥ ହେଲେ । ଝର ଫଟି ତିନି



ରଥରେ ଏକ ସଙ୍ଗେ ଦଉଡ଼ି ଲାଗିଲା ଏବଂ ସ ର କ । ର 1 ହାକିମ ଓ ପୁଲିସ ଏବଂ ମ ଯି ର କ ର୍ ପ ସ ଉପସ୍ଥିତ ଥାଇ ର ଥ ଟ ଶ । ଆରମ୍ଭ ହେଲା । ଅପରାହ୍ଣ ଘଟଣା ସମୟେ ଶ୍ରୀବଳଦେବ ଜିଉଳ ରଥ ଏବଂ ଘଟଣା ଠାରେ ଶ୍ରୀସୁଭଦ୍ରାଦେବୀଙ୍କ ରଥ ସିଂହଦ୍ୱାରରେ ଲାଗିଲେ । ପରେ ଶ୍ରୀଜଗନ୍ନାଥ ଦେବଙ୍କ ରଥ ରାଜବାଟୀ ସମ୍ମୁଖରେ ଉପସ୍ଥିତ ହୁଅନ୍ତେ ଲକ୍ଷ୍ମୀ ନାରାୟଣ ଭେଟ ହେଲା ଏବଂ ସନ୍ଧ୍ୟା ପୂର୍ବରୁ ଉକ୍ତ ରଥ ସିଂହଦ୍ୱାରରେ ଲାଗିଲେ । ଦୁଃଖର ବିଷୟ ଯେ ଶ୍ରୀଲକ୍ଷ୍ମୀଦେବୀଙ୍କର ଗହଣରେ ମାନନୀୟ ପୁରୀ ରାଜା ମହୋଦୟ ଯୋଗଦେଇ ପାରି ନଥିଲେ । ଏ ଦିନ ରଥଯାତ୍ରା ଶେଷ ହେଉଥିବାରୁ ଅନେକ ମଫସଲ ଲୋକ ଆସିଥିଲେ ଏବଂ ଟାଣ ଖରାରେ ଗଳଦଘର୍ମ ହୋଇ ରଥ ଟାଣିଥିଲେ । ବଡ଼ଦାଣ୍ଡ ମୁଣ୍ଡମୟ ଦେଖା ଯାଉଥିଲା । ଅଧିକାଂଶ ସ୍ୱଦେଶୀ ଏବଂ ବିଦେଶୀ ଯାତ୍ରୀ ଅଛ ଥିଲେ । ଶ୍ରୀଗୁଣ୍ଡିଚା ଦିନଠାରୁ ବାହୁଡ଼ା ଦିନର ଲୋକ ସଂଖ୍ୟା ଅଧିକ ଥିଲା । ମୋଟ ସଂଖ୍ୟା ୫୦ ହଜାରରୁ ନ୍ୟୁନ ନଥିଲା ।

ପରଦିନ ତା. ୧୧ ରିଖ ମଙ୍ଗଳବାର ବଡ଼ ଏକାଦଶୀ ଦିନ ସିଂହଦ୍ୱାରରେ - ତିନି ରଥର ମିଳନ ହୋଇଥିଲା ଏବଂ ରାତ୍ରରେ ଅଧରପଣା ଭୋଗ ହୋଇଥିଲା । ଭୋଗ ସକାଶେ ମଫସଲମାନଙ୍କରୁ ଆସିଥିବା ରୁଡ଼ା ଉଖୁଡ଼ା ପେଡ଼ିର ସୀମା ନଥିଲା ଏବଂ ସହରରେ ଅନେକ ରହଣୀ ରଥ ଭୋଗ କରିଥିଲେ । ଦୁଇ ଝରିଦିନ ଟାଣ ଖରା ପରେ ଏ ଦିନ ଅପରାହ୍ଣରେ ଏକ ଆଶ୍ରା ଭଲ ବୃଷ୍ଟି ହୋଇଥିଲା ଏବଂ ପରଦିନ ପର୍ଯ୍ୟନ୍ତ ବର୍ଷା ଛାଡ଼ି ନଥିଲା ।

ତା. ୧୨ ରିଖ ବୁଧବାର ରଥ ଉପରେ ସନ୍ଧ୍ୟା ଧୂପ ପର୍ଯ୍ୟନ୍ତ ନୀତି ଶେଷେ ଅପରାହ୍ଣ ପ୍ରାୟ ଘଟଣାରେ ଶ୍ରୀଜିଉଳର ପହଣ୍ଡି ବିଜେ ଆରମ୍ଭ ହେଲା ଏବଂ ରାତ୍ର ପ୍ରାୟ ଘୃତ୍ୟୁ ୦୩ ସମୟେ ପହଣ୍ଡି ଶେଷେ ଠାକୁରମାନେ ଶ୍ରୀନୀଳାଚଳ ରତ୍ନ ସିଂହାସନାଧିରୋହଣ କଲେ ।

ଏ ବର୍ଷ ରଥଯାତ୍ରାରେ ଠାକୁରଙ୍କ ସମସ୍ତ ନୀତି ଯଥାବିଧି ନିଷ୍ପତ୍ତି ହେବା ଏବଂ ଯଥା ସମୟେ ରଥ ଲାଗି ନବ ଦିନରେ ନିର୍ବିଘ୍ନେ ଯାତ୍ରା ଶେଷ ହେବା ମନ୍ଦିର ମେନେଜର ରାଏ ସାହେବ ଶ୍ରୀ ଗୌରଖ୍ୟାମ ମହାନ୍ତିଙ୍କର ପ୍ରଗାଢ଼ ଧର୍ମ ନିଷ୍ଠା ଓ ଐକାନ୍ତିକ ଭକ୍ତିର ପରିଚ୍ଛୟକ ଅଟେ ।

ଭକ୍ତ ସାଲବେଗ

ଜଗତର ନାଥ ଜଗନ୍ନାଥ ଯେ ହିନ୍ଦୁଙ୍କ ଛଡ଼ା ମୁସଲମାନଙ୍କର ମଧ୍ୟ ନାଥ ଏକଥା ପ୍ରମାଣ କରି ଦେଇଥିଲେ ଭକ୍ତ ସାଲବେଗ । ବଙ୍ଗର ସୁବେଦାର ଲାଲବେଗ ଓ ବିଧବା ବ୍ରାହ୍ମଣୀ କନ୍ୟାର ଔରସରୁ ସାଲବେଗଙ୍କ ଜନ୍ମ ଷୋଡ଼ଶ ଶତାବ୍ଦୀର ଶେଷ ଦଶକରେ । ସାଲବେଗଙ୍କୁ ୧୫, ୧୬ ବର୍ଷ ବୟସ ହେଲା ବେଳକୁ ଲାଲବେଗୁ ପୁଅକୁ ଯୁଦ୍ଧ ଶିକ୍ଷା ଦେଇ ଓଡ଼ିଶାର ରାଜାମାନଙ୍କ ବିରୁଦ୍ଧରେ ଯୁଦ୍ଧ କରିବା ପାଇଁ ପ୍ରବର୍ତ୍ତାଇଥିଲେ । ସାଲବେଗ ସେଇ ଯୁଦ୍ଧ ଅବସ୍ଥାରେ ଯୁଦ୍ଧ କ୍ଷେତ୍ରରେ ଆଘାତ ପ୍ରାପ୍ତ ହୋଇ ମୃତ୍ୟୁର ନିକଟବର୍ତ୍ତୀ ହୋଇ ଯାଇ ଥିଲେ । ଶରୀରର କ୍ଷତ ଗୁଡ଼ିକ ଭୀଷଣ ହୋଇ ପଡ଼ିବାକୁ ଲାଗିଲା । କୌଣସି ଔଷଧ କାମ ଦେଲା ନାହିଁ । ଯଦ୍ୱିଶାନ୍ତ ହୋଇ ଆତ୍ମହତ୍ୟା କରିବାକୁ ସ । ଲ ବେଗ ଭାବିଲାବେଳେ ମାଆ ପୁଅକୁ ଗ୍ରାମର ଆରାଧ୍ୟ ଗୋପାଳ ଜାଉଳ ନିକଟରେ ଶରଣ ନେବାକୁ କହିଲେ । ମାଆଙ୍କ କଥା ଶୁଣି ସାଲବେଗ ଗଭୀର ନିଷ୍ଠାର ସହିତ ଏକାଗ୍ର ଚିତ୍ତରେ ଗୋପାଳଜାଉଳ ଧ୍ୟାନ କଲେ । ଏଗାର ଦିନ ପରେ ଦ୍ୱାଦଶ ଦିନ ରାତିରେ ସ୍ୱପ୍ନରେ ସାଲବେଗଙ୍କୁ ଭଗବାନ ଦେଖାଦେଇ କହିଲେ 'ନେ, ଏ ବିଭୂତିଗୁଡ଼ିକୁ ତୋ ଦେହରେ ବୋଲିଦେ ।' ସାଲବେଗ ସେଇ ସ୍ୱପ୍ନବାସ୍ତୁରେ ବିଭୂତି ଆଣି ଦେହରେ ବୋଲି ହୋଇଗଲେ ।



ସକାଳେ ମା'ଙ୍କୁ ସ୍ୱପ୍ନ କଥା କହିବା ପରେ ସେ ନିର୍ଦ୍ଦିତ ହେଲେ ଯେ ସ୍ୱପ୍ନ ହୋଇଯିବେ । ଆସ୍ତେ ଆସ୍ତେ ତାଙ୍କ ଘା' ଗୁଡ଼ିକ ଶୁଖିଗଲା । ସେ ଶ୍ରୀଗୋପାଳଙ୍କୁ ଦେଖିବା ପାଇଁ ମନ କଲେ । ମା'ଙ୍କୁ ପ୍ରଶ୍ନ କଲେ କେଉଁଠାକୁ ଗଲେ ଗୋପାଳଙ୍କୁ ଦର୍ଶନ କରିବି ? ମା' ବୁଝାଇ ଦେଇ କହିଲେ ବୃନ୍ଦାବନ ବିହାରୀ ଗୋପାଳ ହିଁ କଳିଯୁଗର ଶ୍ରୀଜଗନ୍ନାଥ ଅଟନ୍ତି । ତାଙ୍କର ଦାରୁରୂପ ରୂପ ଦର୍ଶନ କଲେ ତୋ'ର ସମସ୍ତ ମନବାଞ୍ଛା ପୂରଣ ହେବ ।

ସାଲବେଗ ଅତ୍ୟନ୍ତ ବ୍ୟାକୁଳ ଚିତ୍ତରେ ଶ୍ରୀଜଗନ୍ନାଥଙ୍କ ଦର୍ଶନ କରିବା ପାଇଁ ଆସି ପୁରୀ ଧାମରେ ପହଞ୍ଚିଲେ । ମନେହୁଏ ତତ୍କାଳୀନ ସମୟରେ ଠାକୁରଙ୍କ ଦର୍ଶନ ପାଇଁ ଶ୍ରୀମନ୍ଦିର ଭିତରକୁ ଯିବାରେ ବାରଣ ନଥିଲା ଏବଂ ସେ ସିଧା ସଳଖ ଶ୍ରୀମନ୍ଦିରର ବାଲଣି ପାହାଚ ଦେଇ ଗରୁଡ଼ଙ୍କ ପଛରେ ରହି ଶ୍ରୀଜଗନ୍ନାଥଙ୍କୁ ଦର୍ଶନ କରିବା ସହ ବେଡ଼ା ପରିକ୍ରମା କରିଥିଲେ । ଏ ବିଷୟରେ ତାଙ୍କ ରଚିତ ଭଜନ ମାନଙ୍କରୁ ଜଣାଯାଏ । ଶ୍ରୀଜଗନ୍ନାଥଙ୍କୁ ଦର୍ଶନ କରିବା ପରେ ପ୍ରାଣ ତାଙ୍କର ଜଗନ୍ନାଥ ଭକ୍ତିରେ ମଜ୍ଜି ଯାଇଥିଲା । ଏହି ସମୟରେ ମୁସଲମାନଙ୍କ ଆକ୍ରମଣରେ ଶ୍ରୀଜଗନ୍ନାଥଙ୍କୁ ସ୍ଥାନାନ୍ତର କଲାବେଳେ ସାଲବେଗ ସମ୍ମୁଖରେ କରତାଳ ଧରି 'କେଶେ ଘେନି ଯାଉଛ ଜଗନ୍ନାଥଙ୍କୁ' ଗୀତ ଗାଇ ଗାଇ ଚାଲିଥିଲେ ।

ଏକଦା ବୃନ୍ଦାବନକୁ ଶ୍ରୀଗୋପାଳଙ୍କୁ ଦର୍ଶନ ନିମନ୍ତେ ସାଲବେଗ ଚାଲି ଯାଇଥିଲେ । ଏହି ସମୟରେ ରଥଯାତ୍ରା ପାଖେଇ ଆସିଥିଲା । ସାଲବେଗ ରଥରେ ଠାକୁରଙ୍କ ଦର୍ଶନ ପାଇଁ ବୃନ୍ଦାବନରୁ ବାହାରି ପଡ଼ିଲେ । ମାତ୍ର ରାସ୍ତାରେ ବନ୍ୟାଜଳ ବାଧା ଦେଲା । ସାଲବେଗ ଠାକୁରଙ୍କୁ ରଥରେ ଦେଖିବା ପାଇଁ ବିକଳରେ କ୍ରନ୍ଦନ କରି ଜଣାଇଲେ । ଭକ୍ତର ଭଗବାନ, ଭକ୍ତତାକ ଶୁଣି ପୁରୀରେ ବନ୍ୟା କରାଇ ରଥରେ ଅଟକି ରହିଲେ । ସାଲବେଗ ପହଞ୍ଚିବା ପରେ ବଳଗଣ୍ଡି ଠାରେ ଅଟକି ରହିଥିବା ରଥ ପୁଣି ଯାତ୍ରା କରିଥିଲା ।

ସାଲବେଗ ବଳଗଣ୍ଡି ଠାରେ ଠାକୁରଙ୍କ ଦର୍ଶନ କରିବା ପରେ ସେଠାରେ ଛତା ମଠରେ ଅବସ୍ଥାନ କରୁଥିଲେ ଏବଂ ଶେଷ ଜୀବନ ପର୍ଯ୍ୟନ୍ତ ଶ୍ରୀଜଗନ୍ନାଥଙ୍କ ଶରଣାଗତ ଭାବରେ ରହି ସେହିଠାରେ ସମାଧିସ୍ଥ ହେଲେ । ସାଲବେଗଙ୍କ ମୃତ୍ୟୁରେ ସ୍ୱୟଂ ଗଜପତି ତାଙ୍କୁ ଦର୍ଶନ କରିବାକୁ ଆସିଥିଲେ । ସେଠାରେ ସମାଧି ନିର୍ମାଣ ପାଇଁ ଆଦେଶ ଦେଇଥିଲେ ।

● ସୁନୀଲ କୁମାର ରଥ, ଅବସରପ୍ରାପ୍ତ ରିଡ଼ର- ଉପର ନୂଆ ସାହି, ପୁରୀ

ଶ୍ରୀମନ୍ଦିର ନାଟମନ୍ଦିରରେ ସ୍ଥାପିତ 'ସୁଣ୍ଡି'ରେ ମୁକ୍ତ ହସ୍ତରେ ଦାନ କରନ୍ତୁ । ଶ୍ରୀମନ୍ଦିର ପ୍ରଶାସନ, ପୁରୀ

ଫଟୋରେ ସଂବାଦ...



ତା. ୧୭.୧୧.୧୯ରେ ଭାରତୀୟ 'ସ୍ଥୁଳସେନା'ର ସେଣ୍ଟ୍ରାଲ୍ କମାଣ୍ଡର୍ ଲେଫଟିନାଣ୍ଟ ଜେନେରାଲ ଶ୍ରୀଯୁକ୍ତ ଆଇ.ଏସ୍. ସୁମାନ ଶ୍ରୀମନ୍ଦିରରୁ ଶ୍ରୀବିଗ୍ରହମାନଙ୍କର ଦର୍ଶନ ସାରି ଫେରୁଛନ୍ତି ।



ତା. ୨୨.୧୧.୧୯ରିଖ ଓଡ଼ିଶା ଅର୍ଥ ସେବା (O.F.S.)ର ୨୩ ଜଣ ନବନିଯୁକ୍ତ ପ୍ରାପ୍ତ ଶିକ୍ଷାନବିଗ ଶ୍ରୀମନ୍ଦିରର ଓ.ଏସ୍.ଡି. ଶ୍ରୀ ଶୁଭ୍ରାଂଶୁ ଶେଖର ପାଢ଼ୀଙ୍କ ଗହଣରେ ଶ୍ରୀମନ୍ଦିରରୁ ଶ୍ରୀବିଗ୍ରହମାନଙ୍କ ଦର୍ଶନ ସାରି ଫେରୁଛନ୍ତି ।



ତା. ୪.୧୨.୧୯ରେ ନେପାଳ ପଶୁପତିନାଥ ମନ୍ଦିର ଗ୍ରନ୍ଥ ବୋର୍ଡର ସଦସ୍ୟ ଶ୍ରୀଯୁକ୍ତ ଅର୍ଜୁନ ପ୍ରସାଦ ବାଷ୍ପୋଲା ଶ୍ରୀମନ୍ଦିରର ଓ.ଏସ୍.ଡି. ଶ୍ରୀ ଶୁଭ୍ରାଂଶୁ ଶେଖର ପାଢ଼ୀଙ୍କ ଗହଣରେ ଶ୍ରୀମନ୍ଦିରରୁ ଶ୍ରୀବିଗ୍ରହମାନଙ୍କ ଦର୍ଶନ ସାରି ଫେରୁଛନ୍ତି ।



ତା. ୬.୧୨.୧୯ରେ କେନ୍ଦ୍ର ବେସାମରିକ ଜାହାଜ ଚଳାଚଳ ମନ୍ତ୍ରଣାଳୟର ସଚିବ ଶ୍ରୀଯୁକ୍ତ ପ୍ରଦୀପ ସିଂହ ଖାରୋଲାଙ୍କ ଶ୍ରୀବିଗ୍ରହମାନଙ୍କ ଦର୍ଶନ ପରିପ୍ରେକ୍ଷାରେ, ଶ୍ରୀମନ୍ଦିର ପ୍ରଶାସକ (ନୀତି) ଶ୍ରୀଯୁକ୍ତ ଜିତେନ୍ଦ୍ର କୁମାର ସାହୁ ତାଙ୍କୁ 'ଲାଗି ଖଣ୍ଡୁଆ' ପ୍ରଦାନ କରୁଛନ୍ତି ।



ତା. ୮.୧୨.୧୯ରେ ବଲିଉଡ଼ର ଖ୍ୟାତନାମା ଚଳଚ୍ଚିତ୍ର ନାୟକ ଗୋବିନ୍ଦା ସସ୍ତ୍ରୀଙ୍କ ସମ୍ପାଦକ ଶ୍ରୀମନ୍ଦିରରୁ ଶ୍ରୀବିଗ୍ରହମାନଙ୍କ ଦର୍ଶନ ସାରି ଫେରୁଛନ୍ତି ।

ଫଟୋରେ ଅନ୍ୟାନ୍ୟ...



ତା. ୫.୧୧.୧୯ରେ ଶ୍ରୀମନ୍ଦିର ପ୍ରଶାସନ ତରଫରୁ କେନ୍ଦ୍ରାପଡ଼ାର ଶ୍ରୀବଳଦେବ ଜାଉଜ 'ପ୍ରଳୟାପୁର ବଧ ବେଶ' ଲାଗି ନିମନ୍ତେ ଶ୍ରୀକ୍ଷେତ୍ରରୁ ଆସିଥିବା ପାଟବସ୍ତ୍ରକୁ ଶ୍ରୀମନ୍ଦିରର ଓ.ଏସ୍.ଡି. ଶ୍ରୀ ସରୋଜ କୁମାର ରାୟ ଉଚ୍ଚ ମନ୍ଦିରର ସେବକଙ୍କୁ ପ୍ରଦାନ କରୁଛନ୍ତି ।



ତା. ୨୨.୧୧.୧୯ରେ ଶ୍ରୀମନ୍ଦିର ମୁଖ୍ୟ କାର୍ଯ୍ୟାଳୟ ଠାରେ ଓଡ଼ିଶା ଅର୍ଥ ସେବା (O.F.S.)ର ୨୩ ଜଣ ନବନିଯୁକ୍ତ ପ୍ରାପ୍ତ ଶିକ୍ଷାନବିଶିଷ୍ଟ କାର୍ଯ୍ୟାଳୟର ଉଚ୍ଚ ପଦାଧିକାରୀମାନଙ୍କ ଗହଣରେ ଆଲୋଚନାଚାରତ ।



ତା. ୩୦.୧୧.୧୯ରେ ଶ୍ରୀମନ୍ଦିର ମୁଖ୍ୟ କାର୍ଯ୍ୟାଳୟ ଠାରେ ଶ୍ରୀମନ୍ଦିର ପ୍ରଶାସନର ମୁଖ୍ୟ ନିର୍ବାହୀ-ଯନ୍ତ୍ରୀ ଶ୍ରୀଯୁକ୍ତ ବିକ୍ଷେପ୍ପ ପାତ୍ରଙ୍କୁ 'ବିଦାୟକାଳୀନ ସମ୍ବର୍ଦ୍ଧନା' ଜ୍ଞାପନ କରାଯାଉଛି ।



ତା. ୨୮.୧୧.୧୯ରେ ଶ୍ରୀମନ୍ଦିରରେ ମହାପ୍ରଭୁଙ୍କ 'ଓଡ଼ିଶା ଷଷ୍ଠୀ' ନୀତି ପାଇଁ ଶ୍ରୀମନ୍ଦିର କାର୍ଯ୍ୟାଳୟ ଠାରେ ଦରଜି ସେବକମାନେ 'ଘୋଡ଼ ଲାଗି' ପ୍ରସ୍ତୁତ କରୁଛନ୍ତି ।



ତା. ୨.୧୨.୧୯ରେ ଭୁବନେଶ୍ୱରସ୍ଥିତ ପ୍ରଦର୍ଶନୀ ପଡ଼ିଆରେ ରାଜ୍ୟ ସରକାରଙ୍କ ଦ୍ୱାରା ଅନୁଷ୍ଠିତ ୨ୟ ପୁସ୍ତକ ମେଳାରେ 'ଶ୍ରୀମନ୍ଦିର ପ୍ରଶାସନ' ତରଫରୁ ପ୍ରଦର୍ଶିତ ଷଲ୍କୁ ଶ୍ରୀମନ୍ଦିର ପ୍ରଶାସକ (ନୀତି) ଶ୍ରୀଯୁକ୍ତ ଜିତେନ୍ଦ୍ର କୁମାର ସାହୁ ପ୍ରଦାପ ପ୍ରଞ୍ଜଳନ ପୂର୍ବକ ଉଦ୍ଘାଟନ କରୁଛନ୍ତି ।

ନୀଳୀ କୁମ୍ଭାରୁଣୀ ନଗ୍ର ବାହାରେ ତା' ଘର

ଶ୍ରୀଲୋକନାଥ ମନ୍ଦିରର ପଶ୍ଚିମ ଦିଗରେ ପୁରୀ ଠାରୁ ବହୁତ ଦୂରରେ ଗୋଟିଏ ଛୋଟ ଗାଁ । ସେହି ଗାଁରେ କେତେ ଘର କୁମ୍ଭାର ବାସ କରନ୍ତି । ସେମାନେ ପାଖ ବିଲରୁ ମାଟି ସଂଗ୍ରହ କରି ମାଠିଆ, ହାଣ୍ଡି, ଆଟିକା, ସରା ଇତ୍ୟାଦି ତିଆରି କରନ୍ତି । ଶ୍ରୀଜଗନ୍ନାଥ ମହାପ୍ରଭୁଙ୍କ ବଡ଼ଦେଉଳରେ ଦରକାର ହେଉଥିବା କୋଡୁଆ, ଓଳି ମଧ୍ୟ ଗଢ଼ନ୍ତି । ସେହି ଗାଁର ନୀଳୀ କୁମ୍ଭାରୁଣୀ

ଯିବି ? ତୁ ଆଜି ଯା । ଆଉ ଥରେ ରଥ ଯାତ୍ରା ବେଳେ ଆସିଲେ ଆମେ ରଥ ଉପରେ ଯାଇ ଦର୍ଶନ କରିବା । ମହାପ୍ରଭୁ ତ ଅନ୍ତର୍ଯ୍ୟାମୀ । ଭକ୍ତର ଅନ୍ତର କଥା ଜାଣିପାରନ୍ତି । ଗଜପତି ମହାରାଜାଙ୍କୁ ସ୍ୱପ୍ନାଦେଶ ହେଲା- ଆମ୍ଭର ଅନ୍ତରଙ୍ଗ ଭକ୍ତ ନୀଳୀ କୁମ୍ଭାରୁଣୀ ଦୂର ପଲ୍ଲୀ ଗାଁରେ ରହି ଆମ୍ଭ ଭୋଗ ପାଇଁ ହାଣ୍ଡି କୋଡୁଆ ଗଢ଼ୁଛି । ଦୂରରେ ଥିବାରୁ ଦର୍ଶନ ପାଇଁ ଆସି

ବିଭାହୋଇ ଆସିବାର କେତେ ବରଷ ହୋଇଗଲାଣି । କୋଳରେ ପିଲାଛୁଆଟିଏ ନାହିଁ । ସ୍ୱାମୀ ବିଲରୁ ଖୋଳି ଖୋଳି ମାଟି ଆଣନ୍ତି । ନୀଳୀ ତାକୁ ଚୁକଟାଚୁକଟି କରି ସଜ କରେ । ଦୁହେଁ ମିଶି ତିଆରି କରନ୍ତି ମାଟିର ନାନା ପ୍ରକାର ପାତ୍ର । ହାଣ୍ଡି କୋଡୁଆ ତିଆରି ହୋଇ ଶୁଖିଗଲେ ତାକୁ ବୋଝରେ ପୂରାଇ ବଡ଼ ଦେଉଳକୁ ନିଅନ୍ତି ସ୍ୱାମୀ । ଗାଁ ଗଣ୍ଡାକୁ ମୁଣ୍ଡରେ ଧରି ଯାଏ ନୀଳୀ । ଏଇମିତି ସୁଖ ଦୁଃଖରେ ଦିନ ଗଢ଼ିଲେ । ନୀଳୀ ମନର ଅନ୍ଧାରି ମୂଳକରେ ଗୋଟିଏ ଦୁଃଖ ରହିଥାଏ । କୋଳ ଆଜିଯାଏ ଖାଲି ରହିଲା । ମନେ ମନେ ଅଭିମାନ



ପାରୁନାହିଁ । ଶ୍ରୀଗୁଣ୍ଡିଚା ମନ୍ଦିର ନିକଟରେ ଅଠରନଳା ଆଡ଼କୁ ଥିବା ଖାଲି ଜାଗାରେ ଗୋଟିଏ ପତ୍ରା ନିର୍ମାଣ କର । ସେଠାରେ କୁମ୍ଭାରମାନେ ବସବାସ କରି ହାଣ୍ଡି କୋଡୁଆ ଗଢ଼ିବେ । ନୀଳୀ କୁମ୍ଭାରୁଣୀ ଏବଂ ତା ସ୍ୱାମୀ ହେବେ ସେହି କୁମ୍ଭାରପତ୍ରାର ପ୍ରଥମ ବାସିନ୍ଦା । ସେହିଠାରୁ ଆସି ଗୁଣ୍ଡିଚା ଯାତ୍ରା ବେଳେ ରଥ ଉପରେ ଆମ୍ଭଙ୍କୁ ଦର୍ଶନ କରିବ ଭକ୍ତ ନୀଳୀ କୁମ୍ଭାରୁଣୀ । ମହାରାଜାଙ୍କ ଆଦେଶରେ ତୁରନ୍ତ କୁମ୍ଭାରପତ୍ରା ଗ୍ରାମ ନିର୍ମାଣ କରାଗଲା । ନୀଳୀ କୁମ୍ଭାରୁଣୀ ସ୍ୱାମୀ ସହ ସେଠାରେ ଆସି ରହିଲେ । ନୀଳୀ ଖବର ଦେଲା ତା ସାଙ୍ଗ ବାଳିକୁ ।

କରେ ଦିଅଁଙ୍କ ଉପରେ । ତୁମ ଭୋଗ ବଢ଼ା ହେବା ପାଇଁ ହାଣ୍ଡି କୋଡୁଆ ଓଳି ନିଜତି ତିଆରି କରି ଯୋଗାଉଛୁ । ତୁମର ଚିକିତ୍ସ ଦୟାମୟା ନାହିଁ ? ହଉ ତୁମେ ଆନନ୍ଦରେ ବଡ଼ ଦେଉଳରେ ଥା । ଆମେ ଦୁଃଖରେ ଏଇ ଝାଟିମାଟି ଘରେ ପଡ଼ିଥାଉ । କେତେ ଦିନ ବିତିଗଲା । ନୀଳୀର ବାପଘର ଗାଁରୁ ତାର ସାଙ୍ଗ ବାଳି ସ୍ୱାମୀ ପିଲାଛୁଆଙ୍କୁ ଧରି ଆସି ପହଞ୍ଚିଲା । କହିଲା ଆଜି ତମ ସ୍ୱାମୀ, ସ୍ତ୍ରୀ, ଆମ ପରିବାର ସାଙ୍ଗ ହୋଇ ବଡ଼ ଦେଉଳକୁ ଯିବା । ମହାପ୍ରଭୁଙ୍କୁ ଦର୍ଶନ କରିବା । ନୀଳୀ ମୁହଁ ଶୁଖେଇ ଦେଇ କହିଲା, ତତେ ମହାପ୍ରଭୁ ସୁଖରେ ରଖୁଛନ୍ତି, ତୁ ଯା ଦର୍ଶନ କରିବୁ । ଭୋଗ ଲଗେଇବୁ । ମୁଁ ତ ଦୁଃଖୀନୀ, ନିର୍ମାଣ୍ଣ । ମୁଁ କାହିଁକି ଯିବି ଏତେ ବଡ଼ ଠାକୁରଙ୍କୁ ଦର୍ଶନ କରିବା ପାଇଁ । ରଖୁଛନ୍ତି ନବର ବାହାରେ ଏତେ ଦୂରରେ । ଖାଲି କରିଛନ୍ତି କୋଳ । କୋଉ ସୁଖ ନେଇ ମୁଁ ତାଙ୍କୁ ଦର୍ଶନ କରିବାକୁ

ସ୍ୱାମୀ ପିଲାମାନଙ୍କୁ ଧରି ଆସିବା ପାଇଁ । ସମସ୍ତେ ଗୁଣ୍ଡିଚା ମନ୍ଦିର ନିକଟକୁ ଗଲେ । ଦେଖିଲେ ମହାପ୍ରଭୁ ରଥ ଉପରେ ବିରାଜମାନ କରିଛନ୍ତି । ହସି ହସି କହୁଛନ୍ତି ନୀଳୀ ପାଗଳିଟା ! ତୋ ଅଭିମାନ ଭାଙ୍ଗିଲା ତ ! ଜଳନ୍ତା ଦୀପତିକୁ ତଳେ ରଖିଦେଇ ଲଥ କରି ବସି ପଡ଼ିଲା ନୀଳୀ କୁମ୍ଭାରୁଣୀ । ଦୁଇ ଆଖିରେ ଲୁହର ଗଜା ଯମୁନା ଧାରା । ଛାତିରେ କୋହ । ମହାପ୍ରଭୁ ତୁମେ ଏଡ଼େ ଦୟାଳୁ । ତୁମକୁ ପାଇଛି, ଦର୍ଶନ କରି ଧନ୍ୟ ହୋଇଛି । ଆଉ ମୋର କିଛି ଲୋଡ଼ା ନାହିଁ । ପାଖରେ ଠିଆ ହୋଇ ଦର୍ଶନ କରୁଥିବା କେହି ଜଣେ ସେବକ ବଡ଼ ପାଟିରେ ଗାଈ ଥିଲେ-

‘ନୀଳୀ କୁମ୍ଭାରୁଣୀ ନଗ୍ର ବାହାରେ ତା’ ଘର
ତାହାର ମହିମା ଯେ ଦେବଙ୍କୁ ଅଗୋଚର ।’

ଶ୍ରୀ ଶଂକର୍ଷଣ ମଂଗରାଜ

● (ପୂର୍ବତନ କାର୍ଯ୍ୟକର୍ତ୍ତା, ପ୍ରସାର ଭାରତୀ) ମଙ୍ଗଳାଘାଟ ରୋଡ, ପୁରୀ-୧

ଧନୁ ସଂକ୍ରାନ୍ତି ମାସର ବିଶିଷ୍ଟ ଦିବସ

- ତା. ୧୬.୧୨.୧୯ ରିଖ ସୋମବାର ଶ୍ରୀମନ୍ଦିରରେ ଧନୁ ସଂକ୍ରାନ୍ତି ଓ ପହିଲି ଭୋଗ ଆରମ୍ଭ
- ତା. ୨୨.୧୨.୧୯ ରିଖ ରବିବାର ଶ୍ରୀମନ୍ଦିରରେ ସଫଳା ଏକାଦଶୀ
- ତା. ୨୬.୧୨.୧୯ ରିଖ ଗୁରୁବାର ଶ୍ରୀମନ୍ଦିରରେ ବକୁଳ ଅମାବାସ୍ୟା
- ତା. ୦୫.୦୧.୨୦ ରିଖ ରବିବାର ଶ୍ରୀମନ୍ଦିରରେ ଶାମ ଦଶମୀ
- ତା. ୦୬.୦୧.୨୦ ରିଖ ସୋମବାର ଶ୍ରୀମନ୍ଦିରରେ ପୁତ୍ରଦା ଏକାଦଶୀ
- ତା. ୧୦.୦୧.୨୦ ରିଖ ଶୁକ୍ରବାର ଶ୍ରୀମନ୍ଦିରରେ ଦେବାଭିଷେକ ଓ ପୁଷ୍ୟାଭିଷେକ ପୂର୍ଣ୍ଣିମା
- ତା. ୧୪.୦୧.୨୦ ରିଖ ମଙ୍ଗଳବାର ଶ୍ରୀମନ୍ଦିରରେ ନବାଙ୍କ ବେଶ



ତା. ୧.୧୨.୧୯ରେ ଶ୍ରୀପୁରୁଷୋତ୍ତମ ପ୍ରାର୍ଥନା କାର୍ଯ୍ୟକ୍ରମରେ ଝୋଟି ଚିତା ।

Printed & Published by Shree Jagannath Temple Administration, Puri, Ph. : 06752-222002, Fax - 252100

E-mail : Jagannath.or@nic.in * Web Site : www.shreejagannatha.in

Printed at : Rama Press, North Gate, Puri, Ph. : 222145

ମୂଲ୍ୟ : ଦୁଇଟଙ୍କା ମାତ୍ର